

# 自治会・回覧

班長・会員各位

'08.10.07

桜台自治会・会長 藤原 忠

## ●赤い羽根共同募金のお願い

平成 20 年度「赤い羽根共同募金」が例年通り実施されています。

本年も、応分のご協力をお願いします。

募金は、班長さんがお伺いしますのでよろしくお願いします。

班長さんには、例年ご苦勞をお掛けいたしますが、**11月20日**までに自治会事務局まで募金をお届け下さい。

なお、その際お手数ですが、未使用の領収書も一緒にお返してください。

桜台自治会の平成 19 年度募金実績額は、1,145 戸 384,431 円でした。

この募金の詳細は、別紙「赤い羽根共同募金」をお読み下さい。

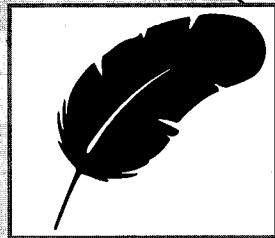
以上

平成20年度 第62回

赤

羽

根



い

共

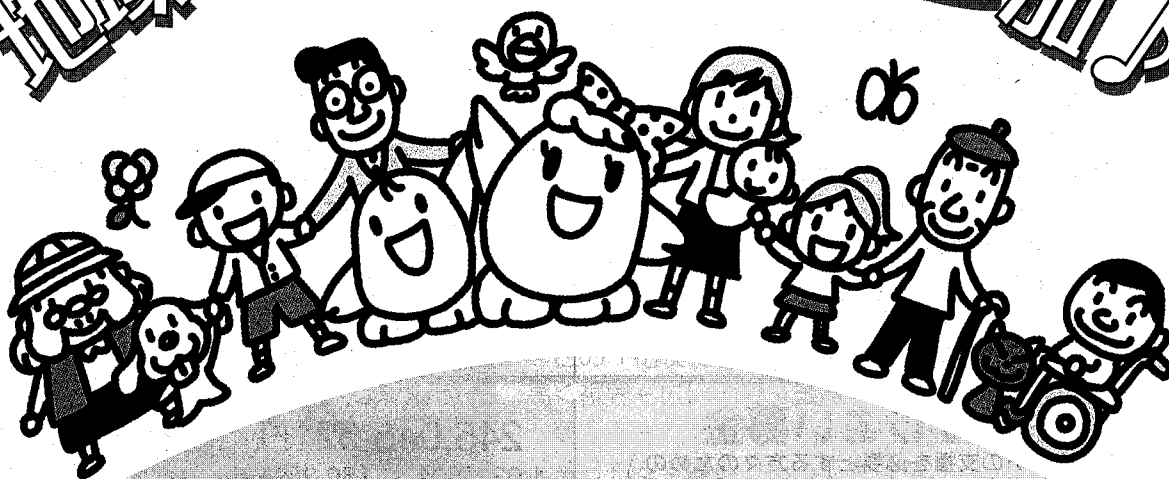
同

募

金

10月1日～12月31日

地域の福祉、みんなで参加♪



昭和22年に始まりました共同募金も、みなさまに支えられ今年で62回目を迎えます。  
この間、みなさまからお寄せいただいた総額290億円を超える多額の寄付金は、地域民間社  
会福祉事業の発展に大きく寄与させていただきました。

ここに改めて、皆様の善意と関係各位の多大なご支援に、心より御礼申し上げます。  
共同募金会では、超高齢・人口減少社会を迎えて、ますます高まる民間社会福祉のさまざまな  
要望に対し、今後も財政面から積極的に支援していく所存でありますので、どうぞこれからも赤  
い羽根共同募金に、ご協力の程よろしくお願い申し上げます。

社会福祉法人 千葉県共同募金会  
会長 吉成 儀

募金は「寄付」というカタチで参加できるボランティアです。



# ご報告 ~昨年度結果・今年度計画~

		平成19年度実績額 811,056,742円	平成20年度目標額 820,000,000円
<b>赤い羽根共同募金</b>		528,962,790円 (65.2%)	540,000,000円 (65.8%)
募 金 内 訳	<b>赤い羽根共同募金</b>	518,756,505円	540,000,000円
	 <b>戸別募金</b> (各家庭からの協力)	407,004,148円	 <p><b>募金風景</b></p> <p>H19.10.1 JR千葉駅前 共同募金発足式にて</p>
	 <b>街頭募金</b> (街を行く方々からの協力)	4,456,303円	
	 <b>法人募金</b> (企業・商店としての協力)	48,190,810円	
	 <b>学校募金</b> (児童・生徒・学生からの協力)	18,420,819円	
	 <b>職域募金</b> (従業員・職員からの協力)	19,620,917円	
	 <b>イベント募金</b> (イベント開催による協力)	1,958,569円	
	 <b>その他の募金</b> (各種団体などからの協力)	19,104,939円	
<b>大規模災害対応準備金取崩額等</b> (過年度準備金の取り崩し、過年度配分金からの戻し入れ)		10,206,285円	
配 分 内 訳	 <b>福祉施設</b> (県内の民間社会福祉施設へ福祉 車両等の購入に対する助成金)	65,460,000円 36ヵ所へ (8.1%)	77,340,000円 43ヵ所へ (9.4%)
	 <b>社会福祉協議会</b> (市町村社会福祉協議会が行う各種地域福祉活 動費への助成金)	321,795,000円 56ヵ所へ (39.7%)	315,840,000円 56ヵ所へ (38.5%)
	 <b>福祉団体等</b> (県内の民間社会福祉団体等への運営・活動費助成金)	30,170,000円 62ヵ所へ (3.7%)	29,490,000円 42ヵ所へ (3.6%)
	 <b>災害対策費</b> (国内の大規模災害に備えた準備金、 県内で被災[火災・水害]された方への見舞金)	18,136,790円 (2.2%)	20,665,000円 (2.5%)
	 <b>運動経費</b> (人件費・印刷物作製・運動資材購入・ 賃借料等の運動諸経費)	93,401,000円 (11.5%)	96,665,000円 (11.8%)
	共同募金事業費	14,597,842円	16,590,000円
	県共同募金会事務費	47,930,711円	49,310,000円
	支会・分会事務費	27,007,000円	26,665,000円
中央共同募金会負担金	3,865,447円	4,100,000円	
<b>市町村歳末たすけあい募金</b> (各市町村にお住まいの支援を必要とする方々のための 歳末たすけあい義援金)		245,045,521円 1,034事業へ (30.2%)	250,000,000円 (30.5%)
<b>NHK歳末たすけあい募金</b> (県内の民間社会福祉施設に入所する障害者(児)や要支援 高齢者らのための歳末たすけあい義援金)		37,048,431円 20,313人へ (4.6%)	30,000,000円 (3.7%)

## 「募金箱」設置のお願い

ご協力頂ける会社やお店などを募集しています。  
詳しくは、市支会・町村分会にお尋ね願います。



縦9×横13×高さ22cm



縦8×横20×高さ16cm

## 「清涼飲料水自動販売機」設置のお願い

売上の一部を募金として  
協力頂ける自販機の設置  
場所を募集しています。  
詳しくは、県共同募金会  
にお尋ね願います。





# 役立っています共同募金～使いみち例～



知的障害児施設 不二学園（成田市）

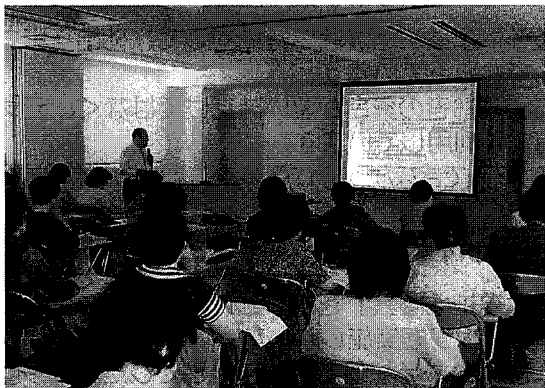
## 通院・社会参加用車両を購入

学園の児童達にとって車に乗ることは、とても楽しみにしている余暇の1つです。

子ども達が嫌いな通院であっても、車に乗れるとあれば、笑顔で病院に向かうことができます。

この度の助成により、新しく車を購入することができ、児童達に笑顔がまた1つ増えました。

本当にありがとうございました。



社会福祉法人 千葉いのちの電話（千葉市中央区）

## セミナー室用備品を購入

長年の夢だった自殺の防止活動を行う会館を建設しました。

赤い羽根募金の助成金は、充実した研修や講演会を行う上で必要となる、セミナー室の机・イスなどの備品を購入するために使わせて頂きました。

これからは、地域の方達に向けて、心の健康増進のための講演会や、自死遺族支援・メール相談・対面傾聴など、様々な活動を展開していくことが可能となりました。

募金して下さいました皆様、心から感謝致します。



ケアハウス ゴールドヴィラ大森（印西市）

## 通院・外出用車両を購入

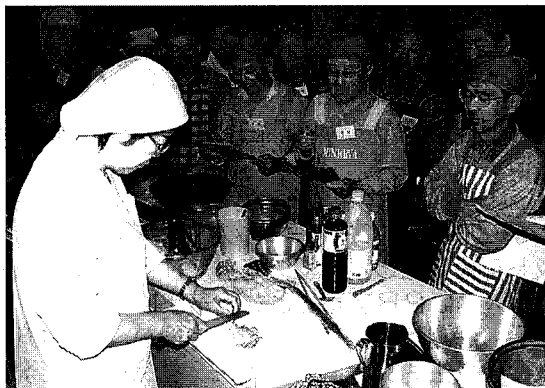
共同募金の助成により10人乗りの車が届きました。

利用者の皆さんが覚えやすく、元気で楽しく長生きされることを願って、車のナンバーを87-39（花咲く）としました。

この「花咲く号」は、外出や買い物をするのに、座席も高く視界も広いので、気持ちがいいと大好評です。

募金をされた方々に心より感謝致します。

今日も安全運転で行ってきます。



社会福祉法人 御宿町社会福祉協議会（夷隅郡御宿町）

## 男性料理教室を開催

開始から20年間続いている男の料理教室は、料理そのものの他に、健康や栄養のことまで学べるのが人気の秘密です。

また、この教室は体験した受講生の皆さんが、地域の活動へ参加するきっかけにもなっています。

赤い羽根募金からの助成金を地域社会づくりのため、有意義に使用させて頂いています。

ありがとうございます。



NPO法人 子ども一ぶ袖ヶ浦（袖ヶ浦市）

## 子ども向け音楽会を開催

子ども達に「音と遊びの世界」を伝える音楽集団「ロバの音楽座」を招き、子どもから大人まで満員の会場で、「愉快的コンサート」を楽しみました。

新聞紙など身近なものを使った楽器から、古楽器まで色々と登場し、心と体で感じることでできる音をみんな一緒になって体験し、大変盛り上がることができました。

共同募金のおかげで、子ども達がのびのびと音楽を楽しむ、よい体験ができました。



特別養護老人ホーム 船橋百寿苑（船橋市）

## 通院・外出用車両を購入

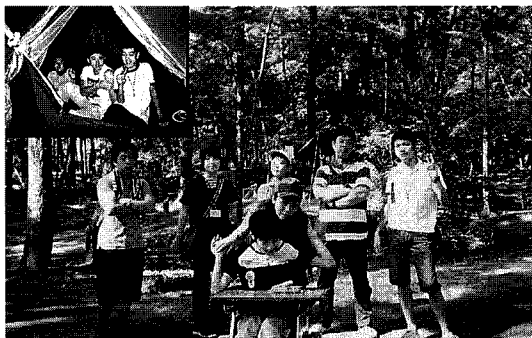
施設の開設から12年、入所している方々の高齢化が進み、病院受診の回数は年々増加する一方です。

配備できた車椅子対応の車両は、通院時に大活躍しています。

また、普段外へ出ることがない方に対して、外出行事も行え、大変喜んでもらっています。

このように、高齢者の具合が悪い時だけではなく、元気な時にも大変有効に利用しています。

施設独力では購入できなかったため、本当に助かっています。



NPO法人 市川市ボランティア協会（市川市）

## 障害者ふれあいキャンプを開催

「市川市社会福祉協議会」を通じて頂いた共同募金で、障害者ふれあいキャンプを実施しました。

今までは、機材の大半が個人の持ち出しでしたが、今回はお陰様で新しいテント・バーナーコンロ・照明機材などを整えることができました。

障害者の方々と一緒に2泊3日、今まで以上に充実したキャンプになりました。

ありがとうございました。



共興地区社会福祉協議会（匝瑳市）

## そば打ち体験教室を開催

「えっ！これがおそばになるの!?」…好奇心旺盛な子供達は、粉だらけになって、そば作りに奮闘しました。

作り上げる楽しみ、そして食べた時の感動！

子供達が生き生きと輝いていました。

「匝瑳市社会福祉協議会」を通じて頂いた募金で、貴重な体験をする事が出来ました。

そして、何より子供達のキラキラした瞳に出会えた事に、心より深く感謝し、御礼申し上げます。



NPO法人 フレンズ（浦安市）

## 交流イベント用テントを購入

この度の赤い羽根募金からの助成金で、ワンタッチテントを購入させて頂きました。

4月に開催した創立10周年記念イベントや植木まつり、またゴールデンウィーク期間中にもオープンカフェを開きました。

目立つテントを張り出して多くの方々に注目されることで、会の活動内容を大いにPRすることが出来ました。

会員一同、深く感謝致しますと共に、今後益々、障がい者の就労支援及び自立生活支援に力を入れ、社会貢献に努めますので、引き続き私共の活動を見守り下さいますようお願い申し上げます。



児童養護施設 ひかりの子学園（館山市）

## 整備作業・送迎車両を購入

赤い羽根募金からの助成により、軽トラックを購入させていただきました。

学園内外を整備する作業に使用したり、施設から自転車で学校に通う子どもを迎えに行ったりと、毎日の生活に大活躍しております。

これも善意で募金をしてくださった皆様のお陰です。

心より感謝しながら、これからも大切に使用して頂きたいと存じます。



社会福祉法人 成田市社会福祉協議会（成田市）

## 在宅介護者を支援

「陽だまりの会」では、在宅で介護を行っている方を対象に、介護や調理の勉強会、日帰り旅行や交流会を月に1回行っています。

介護の悩みを介護者一人で抱え込まず、皆と一緒に元気になれる場です。

共同募金の温もりが、介護者にも、介護されている方にも伝わり、笑顔となりました。

ありがとうございました。

### 大口寄付者感謝状

共同募金会では、多額の寄付を頂いた個人・団体へ感謝状等をお贈りしています。  
平成19年度の贈呈先は下記の通りです。

#### 紺綬褒章

個人 1件

#### 厚生労働大臣感謝状

団体 1件（山喜興業株式会社）

#### 中央共同募金会会長感謝状

個人 1件

団体 1件（株式会社船橋カントリー倶楽部）

#### 千葉県知事感謝状

団体 2件（野田市関宿商工会  
茂原市長寿クラブ連合会）

#### 中央共同募金会会長感謝状

個人 12件

団体 12件  
 「小さな親切」運動ちばぎん支部  
 はつらつクラブ松戸  
 千葉市赤十字奉仕団  
 NHK千葉放送局  
 株式会社千葉銀行  
 成田山新勝寺  
 出光興産株式会社千葉製油所  
 野田市老人クラブ連合会南部支部  
 イオンタワー  
 松戸佛教会  
 ちば興銀「小さな親切」運動推進本部  
 成田市仏教会

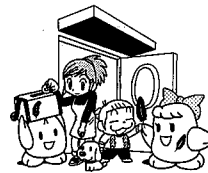
#### 千葉県共同募金会会長感謝状

個人 25件

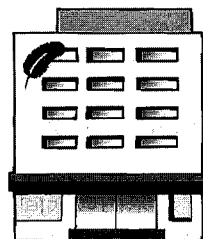
団体 67件

共同募金運動に対する功労者（個人・団体・地区）には別途、顕彰を行っています。

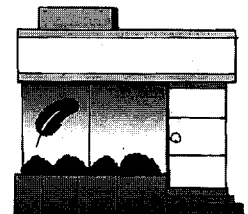
わたしの寄付金どうなるの？



募金



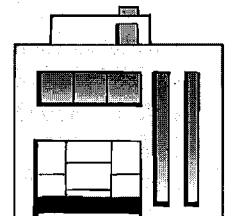
集計



市支会  
町村分会

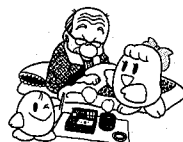
助成

社会福祉法人  
千葉県共同募金会



福祉施設  
社会福祉協議会  
福祉団体等

支援



## 大規模災害義援金取扱状況

県内でお寄せ頂いた義援金の額です。

平成19年度の義援金：5,559,743円

能登半島地震災害義援金	528,281円
熊本県大雨災害義援金	28,334円
平成19年新潟県中越沖地震義援金	4,960,158円
宮崎県台風5号被害義援金	18,760円
秋田県大雨災害義援金	13,837円
富山県高波災害義援金	10,373円

## JKA補助事業内訳

競輪・オートレースの収益金の一部は、千葉県共同募金会を推薦窓口として、福祉車両や福祉機器の購入に使われています。

平成20年度事業：19,310,000円

(11福祉施設)

# 赤い羽根Q&A



**Q** 税金などを払っているのに、なぜ募金をする必要があるのですか？

**A** 行政の施策は広く公平に行われていますので、個々の実情に合った細かなことまで充分行き届かない面があります。そのため、行政では支えられない民間社会福祉事業を支援するほか、行政の支援が行き届かない方々を住民一人ひとりのたすけあいの募金で支える必要があるのです。また、近年、行政などから福祉事業への助成は厳しい状況にあり、円滑な事業活動を行うために、募金はますます必要不可欠となってきています。

**Q** 募金は自主的な行為なのに、割り当てがあるのはなぜですか？

**A** 共同募金は皆様に金額を割り当てる募金ではありません。但し、目標額に対してどの程度募金が必要か、その判断材料として目安額（各市町村の必要額に応じて異なる）を示すことはありますが、あくまでも目安ですので、どうか任意のご協力をよろしくお願いします。

**Q** 目標額はどのようにして決まるのですか？

**A** 共同募金は計画募金です。まず、県内の民間の福祉施設や福祉団体などからの助成申請、また社会福祉協議会の必要とする助成額を基に、低所得者層などの控除を考慮し、目標額の案が出来ます。その案を配分委員会で検討した後に、各地域の代表者（理事・評議員）が改めて協議し、必要最低限の金額を目標額として定めております。

**Q** 家庭で募金したのに職場でも募金するのですか？

**A** 家庭だけでなく、職場や街頭や学校などで募金を呼びかけているのは、日常福祉に触れることのない住民一人ひとりに、住んでいる地域の福祉に関心を持っていただくためです。

**Q** 「共同募金会」と「赤十字社」は同じものですか？

**A** 全く別の組織です。赤い羽根で象徴される「共同募金会」は、各都道府県を単位とすべく身近な地域の民間福祉の充実・向上へ大変役立っています。一方、「赤十字社」は人道的事業・国内外の被災者支援・保健衛生指導などを行っています。但し、国内で大規模災害が発生した際、「共同募金会」からはボランティア活動支援のための資金を拠出しています。

**Q** 募金の使いみちがよくわからないので、説明して欲しいのですが？

**A** 県域の助成は民間の福祉施設・福祉団体などの整備費・事業費に、市町村域の助成は各社会福祉協議会が地域福祉活動を行うための事業費などに使われます。詳しくは、ホームページ「はねっと」（県共同募金会よりリンク）でもご覧頂けます。

**Q** 共同募金への寄附金には税の特典があるそうですが？

**A** 個人の寄附金は、5千円を超える部分が所得税の寄附金控除および住民税の寄附金税額控除の対象となります。また、会社など法人の寄附金は、全額損金算入できます。なお、遺贈による寄附金には相続税が掛かりません。

地域の福祉、  
みんなで参加

赤い羽根  
共同募金

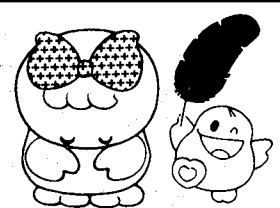
10月1日▶12月31日

共同募金についてのお問い合わせは、県共同募金会  
または市町村の支会・分会へお尋ね願います。

社会福祉法人 **千葉県共同募金会**

〒260-0026 千葉市中央区千葉港4-3 千葉県社会福祉センター内

TEL **043-245-1721** <http://www.akaihane-chiba.jp/>



©中央共同募金会